

GABRIEL x BOSCH

TUMULTUS

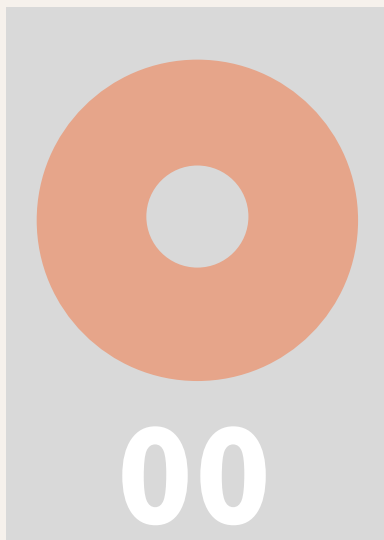
Nouvelles collections autour des macro-tendances
couleurs de notre époque.

SO

MM

AIR

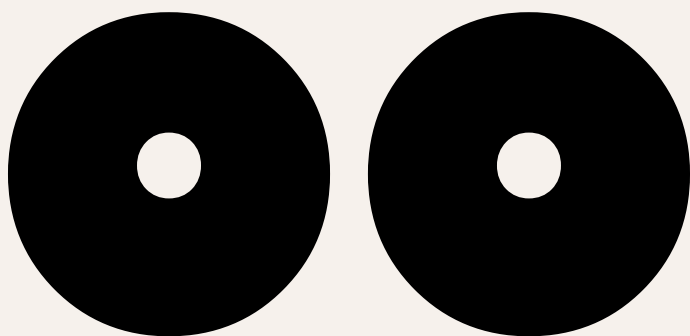
E



00	Introduction Macros vs micro-tendances	4 - 5
01	Intra Terra et Minera La persistance des tons terreux comme réponse aux anxiétés écologiques	6 - 31
02	Nostalgia Le retour du style preppy	32 - 41
03	Greenland Les verts complexes et sophistiqués	42 - 51
04	Keep calm Les palettes apaisées face à la sursollicitation contemporaine	52 - 61
05	Physis Les palettes biochromatiques inspirées d'écosystèmes naturels	62 - 71
+	Pump it up Couleurs complémentaires : les accents saturés comme points d'énergie	72 - 81

Introduction

Les macro-tendances



Si certaines micro-tendances couleurs correspondent à des effets de mode éphémères et superficiels souvent lancés par les gourous des cabinets de tendances ou les grandes marques de mode, d'autres tendances plus « profondes », dites macro, sont le reflet des aspirations des individus en réaction à l'environnement socioculturel et économique de notre époque.

Cet environnement selon qu'il soit positif ou négatif, apaisé ou conflictuel, rassurant ou anxiogène, influe considérablement sur notre besoin inconscient d'être entourés de telle ou telle couleur car chacune d'entre elle agit sur différentes zones de notre cerveau influençant ainsi nos sentiments et nos émotions.

Contrairement aux micro-tendances annuelles qui disparaissent aussi vite qu'elles sont apparues, les macro-tendances s'inscrivent plus durablement dans notre quotidien. Elles se déploient en général sur des périodes d'environ cinq années et parfois davantage dans les secteurs de l'architecture d'intérieur et du tissu mobilier pour deux raisons simples :

1. contrairement à la mode, les cycles de production des fabricants ne permettent pas de réagir et de s'adapter chaque année sur tous les produits.

2. les architectes ne créent pas des lieux éphémères. Ils doivent choisir des coloris non en fonction des modes passagères mais de nos aspirations profondes.

Alors : quelles sont les palettes couleurs dont nous avons besoin de nous entourer dans cette époque tumultueuse ?

Deux grandes tendances de fond se dégagent :

LE CONFORMISME

L'audace dans l'hospitalité et le tertiaire ne semble pas prendre le pas sur le conformisme et le mimétisme algorithmique. Les nuances de beige du « quiet luxury » déclinées à l'infini depuis des décennies ont encore de beaux jours devant elles et la différence se fera en chipotant sur les nuances et le vocabulaire pour ne pas s'avouer qu'en ces temps troubles, la première réaction est davantage la recherche de valeurs et de couleurs refuges que le risque de l'exubérance qui ne se manifeste que par petites touches utilisées ça et là comme un système de ponctuation.

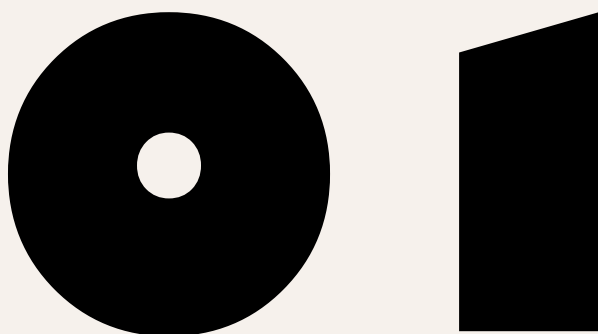
LA RÉSILIENCE COLLECTIVE

Face aux crises multiples qui marquent cette décennie, les palettes évoluent vers des tonalités qui expriment la solidité, la continuité et l'espoir mesuré. Cela se traduit par des couleurs qui ont de la profondeur, de la substance, qui ne sont ni naïvement joyeuses ni déprimantes. Dans l'hospitality comme dans le tertiaire, ces couleurs communiquent un message subliminal de fiabilité et de pérennité. Elles disent que l'établissement ou l'entreprise est là pour durer, qu'on peut s'y projeter, qu'il constitue un point d'ancrage dans un monde instable.



Intra terra minera

La prégnance des tons terreux face à l'éco-anxiété et des tons minéraux comme antidote à la superficialité.



L'âpreté de notre environnement actuel, marqué par les divisions, le scepticisme et la défiance, nous incite à nous replier sur nous-mêmes, à faire confiance à notre instinct et à nos sens. Depuis trois ans environ, les tons moyens, les teintes chaudes, terreuses et réconfortantes qui rapprochent et nous donnent l'impression de nous protéger des affres et du tumulte de nos sociétés ont massivement colonisé les projets d'hospitality et de tertiaire.

Ocres, argiles, sables désertiques, terres cuites et bruns profonds composent désormais la colonne vertébrale chromatique de nombreux établissements. Cette tendance ne doit rien au hasard. Elle répond à une anxiété écologique grandissante et au besoin viscéral de s'entourer de « matières premières » et d'authenticité, en renouant avec le tangible. Les couleurs INTRA sont réparatrices.

Elles répondent à un besoin de repères dont l'époque prive notre cortex cingulaire.

Dans les hôtels boutique notamment, ces teintes s'incarnent dans des enduits à la chaux, des textiles en lin brut et des mobiliers en bois massif aux finitions minimales. Les designers justifient ce choix par la recherche d'une temporalité différente. Là où les blancs immaculés vieillissent mal et demandent un entretien constant, les tons terreux patinent, se bonifient avec l'usage et racontent une histoire. C'est particulièrement stratégique dans un secteur où la durabilité devient un argument commercial de premier ordre.

Les tons minéraux suivent la même logique mais ajoutent une dimension contemplative. Les gris pierre, les verts céladon et les bleus ardoise évoquent la géologie, une échelle de temps qui dépasse l'humain. Dans les espaces de coworking et les sièges d'entreprises, ces nuances créent un cadre propice à la concentration sans la froideur clinique du tout-blanc moderniste. Elles offrent une neutralité sophistiquée qui laisse respirer sans effacer la personnalité.





Tonal 63153



Umi 62093



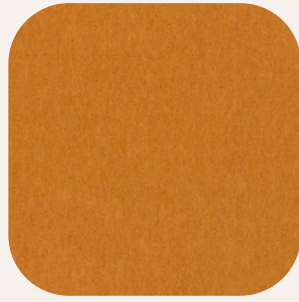
Select 62097



Umber 63128



Umi 62157



Focus 62018



Focus mélange 62117



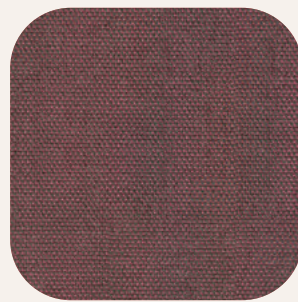
Focus mélange 63112



Twillwool 1701



Savoy 61222



Connect 64230



Umber 64259



Nobel 61301



Focus mélange 61237



Umi 63156



Umi 64291

Intra terra

Ocres, argiles, sables, terres cuites et bruns profonds, rouges cendres

Ancrage
Introspection
Profondeur





Umi 62093 / 64291

CONCHA INTRA TERRA

Inspiré de la forme des coques, ce fauteuil fait aussi référence à la plage de la Concha de la ville de San Sebastian située dans le Pays basque espagnol. Conçu pour créer une sensation de confort immédiat et un sentiment de protection malgré des proportions et un volume peu encombrants, il s'intègre facilement dans les petits espaces. Ses formes organiques à la fois douces et sensuelles procurent une agréable sensation de bien-être paisible.

Umi est un tissu 100 % laine qui se caractérise par son sergé diagonal volumineux. Conçu pour les surfaces généreuses telles que les canapés, les salons et les espaces d'accueil, il transforme les meubles en véritables oasis de confort. Avec une palette de 27 couleurs, allant des tons neutres sobres aux accents vibrants, Umi incarne un luxe discret tout en offrant une grande polyvalence expressive.





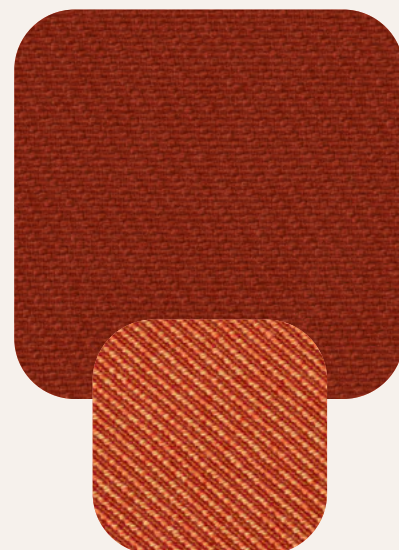
Focus mélange
61237 / 62117

PALETA INTRA TERRA

Le fauteuil Paleta offre un système de superposition textile sophistiqué extrêmement confortable sur une structure en bois massif très résistante. Un ensemble à la fois sobre et original qui existe aussi en version 2 places. Inspirés de la forme des premières raquettes de pelote basque, les accoudoirs sont à la fois singuliers et confortables. Le traitement du bois massif offre un toucher doux et sensuel.

Focus Mélange est un tissu d'ameublement en feutre tissé composé à 100 % de laine peignée de qualité supérieure. Se distinguant par son toucher ultra-doux et satiné unique, sa résistance supérieure et sa palette de couleurs moderne, ce tissu réinvente la texture emblématique du feutre et la propulse dans le futur. Focus Mélange est le complément idéal de Focus. Ensemble, ces deux tissus ouvrent un monde de possibilités de combinaisons et d'assortiments, et sont une source d'inspiration pour des designs et des fusions de couleurs passionnantes.





Umi 63156
Twillwool 1701

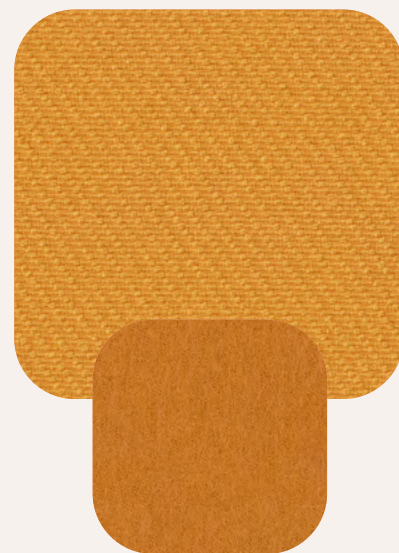
PEDAS INTRA TERRA

Plus qu'un simple canapé, Pedas est un système modulable pensé comme un ensemble de formes sensuelles et confortables pouvant s'adapter à tous types d'espaces. Il se caractérise par de larges accoudoirs, des assises profondes et rebondies et un détail singulier : des pièces de tissu ajoutées aux extrémités inférieures de chaque module, inspirées des techniques des couturières occitanes.

Twillwool : la structure diagonale distinctive du tissage sergé, associée à la chaleur et à la résistance naturelles de la laine, crée un tissu exclusif qui apporte une esthétique luxueuse à tout type de mobilier. Parfait pour les sièges de salon et les grandes surfaces, TwillWool établit une nouvelle norme en matière de design et de qualité. Il s'agit d'un tissu en laine haut de gamme qui allie avec brio élégance naturelle et performances durables. Avec un indice Martindale de 200 000, c'est un choix idéal pour les environnements très fréquentés où le style et la durabilité sont essentiels.

Umi description page 12





Umi 62157
Focus 62018

PEDAS INTRA TERRA

Plus qu'un simple canapé, Pedas est un système modulable pensé comme un ensemble de formes sensuelles et confortables pouvant s'adapter à tous types d'espaces. Il se caractérise par de larges accoudoirs, des assises profondes et rebondies et un détail singulier : des pièces de tissu ajoutées aux extrémités inférieures de chaque module, inspirées des techniques des couturières occitanes.

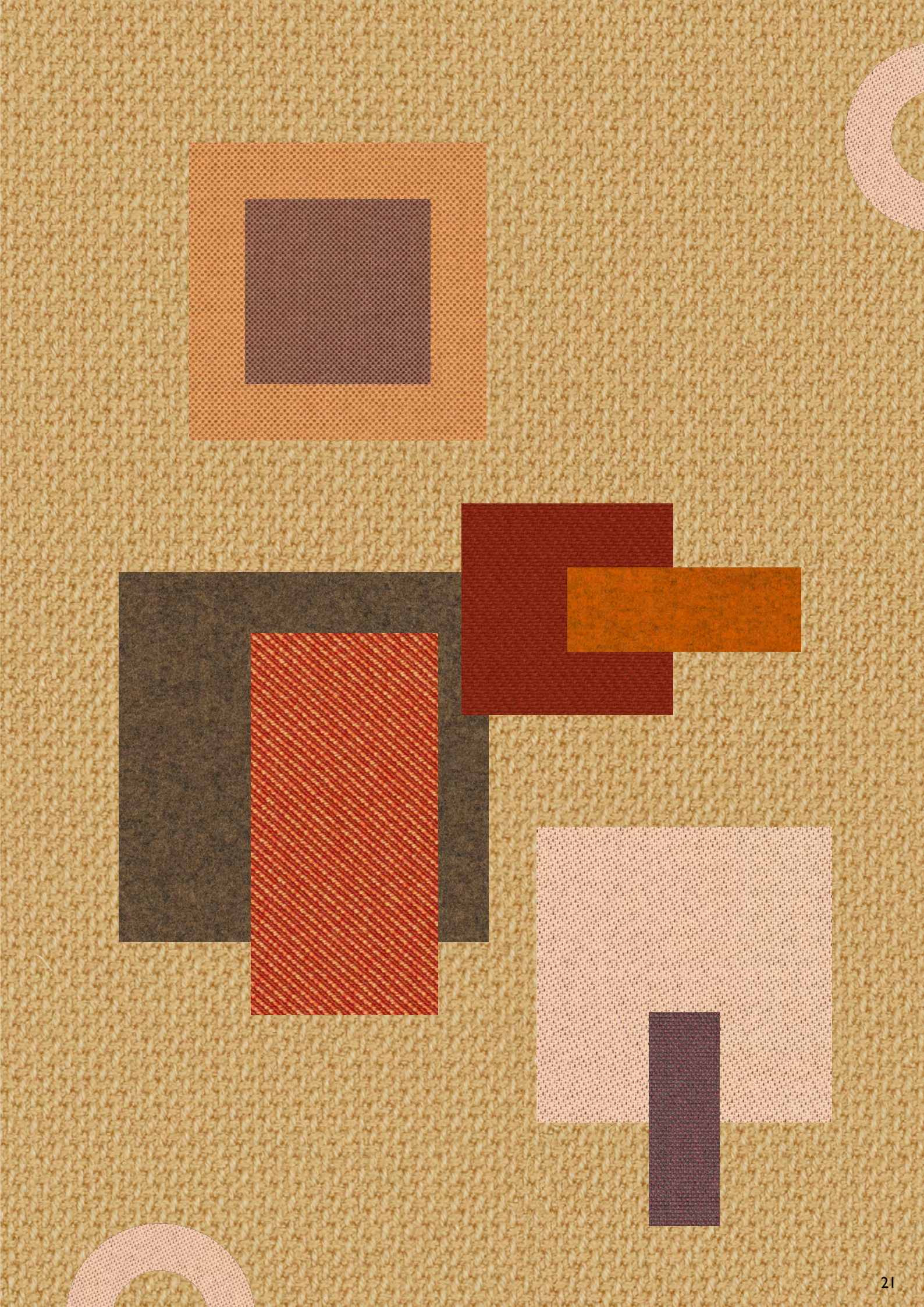
Focus est un tissu d'ameublement en feutre tissé composé à 100 % de laine peignée de qualité supérieure. Se distinguant par son toucher ultra-doux et satiné unique, sa résistance supérieure et sa palette de couleurs moderne, ce tissu réinvente la texture emblématique du feutre et la propulse dans le futur. Focus est le complément idéal de Focus Mélange. Ensemble, ces deux tissus ouvrent un monde de possibilités de combinaisons et d'assortiments, et sont une source d'inspiration pour des designs et des fusions de couleurs passionnantes.

Umi description page 12





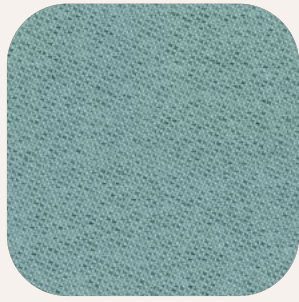
Intra terra patchwork



Meredley



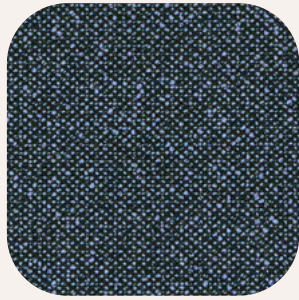




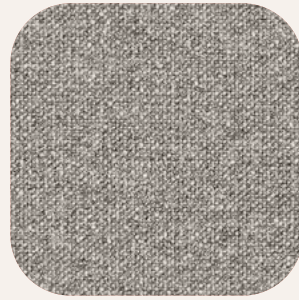
Chili 68189



Step 68799



Amaze loop 66280



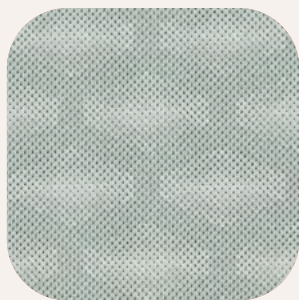
Amaze loop 61310



Step mélange 67004



Amaze loop 66281



Cubic 60095



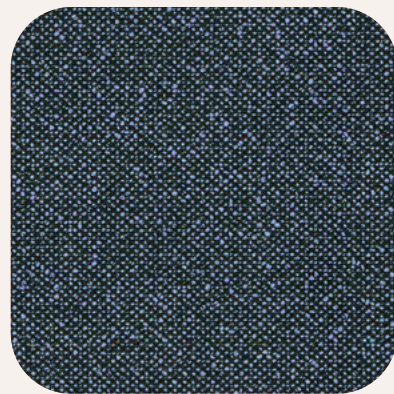
Focus 66011

Intra minera

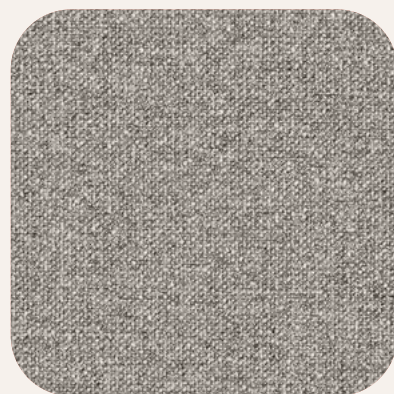
Gris pierre, verts céladon, verts lichen alpins,
bleus ardoise, bleu de schiste

Simplicité
Contemplation
Concentration





Amaze Loop 66280



Amaze Loop 62152

LANAS INTRA MINERA

D'apparence simple, Lanas est une chaise aux lignes élaborées, fruit d'un travail de conception et de réalisation particulièrement soigné. Son piétement tout en galbe, sculpté dans du chêne massif, révèle le savoir-faire de Bosc dans le travail du bois Ludique et polyvalente, elle s'adapte à tous types d'espaces, permet toutes les audaces et toutes les combinaisons.

Amaze Loop, où la durabilité rencontre une palette de couleurs vives, transforme les espaces grâce à son atmosphère accueillante. Conçu pour les sièges moelleux, les zones à forte fréquentation et les environnements hôteliers, Amaze Loop utilise de manière équilibrée des couleurs claires et foncées qui font écho aux textures présentes dans la nature et embrassent le luxe moderne. Idéal pour créer des intérieurs qui exigent à la fois qualité, intemporalité et esthétique. Faisant partie du programme Gabriel Closed-Loop (en plein essor depuis 2023), Amaze Loop reflète notre engagement en faveur de l'environnement et des technologies, en gérant efficacement les déchets textiles de nos clients.





Intra minera patchwork





NOSTALGIA

Le retour du PREPPY et des couleurs
rappelant l'enfance et la gourmandise.

02

Le phénomène est frappant : alors que Ralph Lauren connaît un véritable second souffle auprès de la génération qui scrolle TikTok en pull à losanges et que Harris Tweed retrouve ses lettres de noblesse bien au-delà des Highlands écossaises, certains éditeurs de tissus d'ameublement comme Gabriel répondent à cette demande nostalgique dans un timing parfait avec **la gamme Uptown et Downtown**. Cette collection incarne à merveille ce retour aux sources : des textures structurées, des motifs géométriques sobres, une palette chromatique qui évoque les uniformes d'écoles privées - marine profond, bordeaux discret, vert bouteille, beige camel. On est loin des imprimés tropicaux et des velours flamboyants qui ont dominé les années 2010. Ici, on cultive « l'understatement », cette élégance qui ne hurle jamais son prix mais le murmure avec assurance. Et puis il y a ce rapport à l'enfance et aux souvenirs, avec, en mémoire, ces couleurs un peu désuètes comme le bleu layette ou le jaune pâle qui, là encore, ramènent à une époque idéalisée.

Pourquoi cette nostalgie ? Parce que nous vivons des temps d'incertitude maximale où tout semble mouvant, volatile, éphémère. Le preppy, lui, incarne exactement l'inverse : la stabilité, la tradition, les valeurs pérennes. C'est un style qui ne suit pas les modes puisqu'il est la mode depuis plusieurs générations. S'entourer du « style preppy », c'est s'inscrire dans une continuité rassurante, s'ancrer dans un univers où les codes sont clairs et les repères solides.





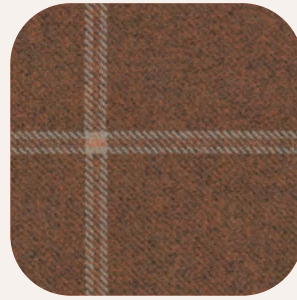
Downtown 1105



Downtown 1106



Downtown 1112



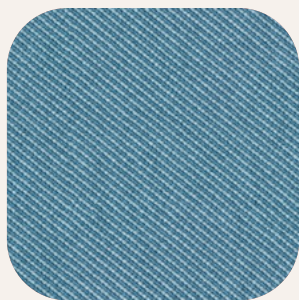
Uptown 2215



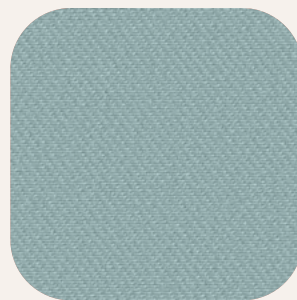
Twillwool 1501



Umi 62093



Twillwool 2001



Umi 67141

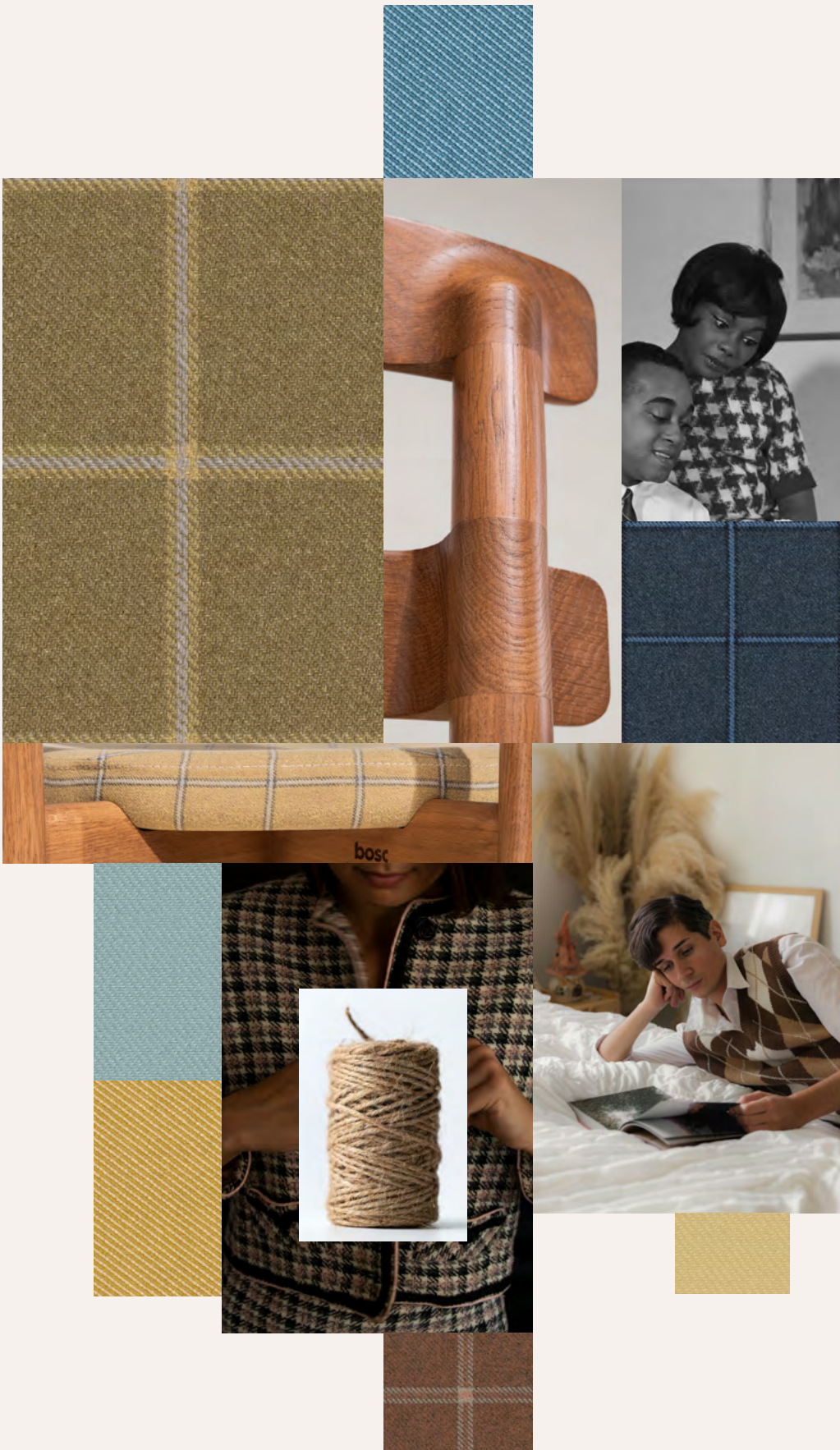
Nostalgia Preppy

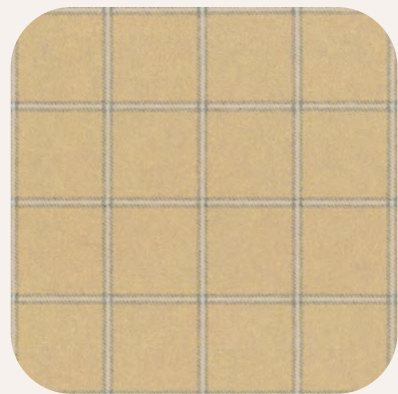
Quadrillage, chevron, pied-de-poule, bleu layette, coquille d'œuf, caramel, crème, etc.

Réassurance

Refuge

Statut





Downtown 1106

SISTA

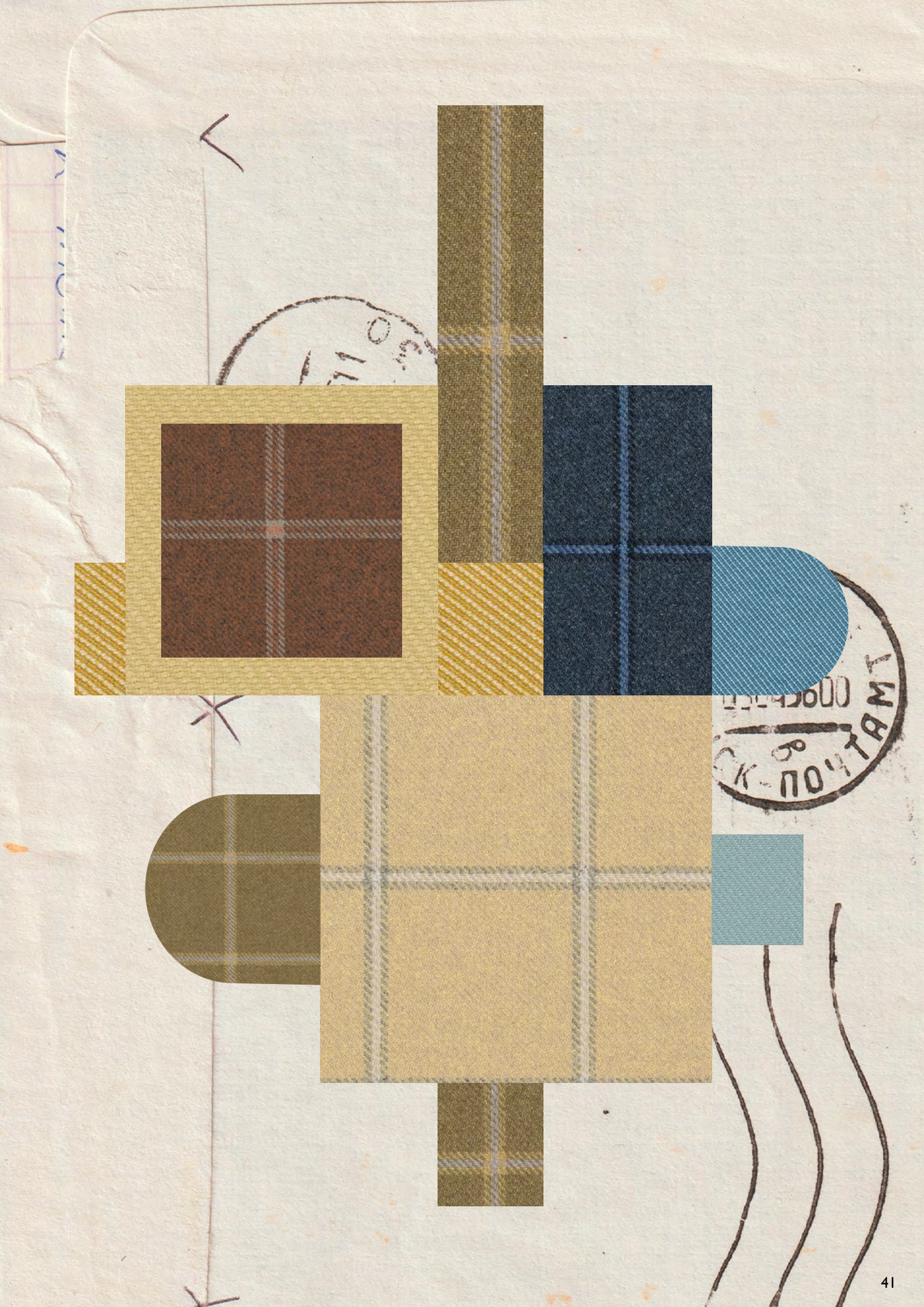
La chaise Sista est la petite sœur de la chaise Notre-Dame de Paris. Tout en lui conservant l'aspect à la fois humble et noble de sa grande sœur, la ligne générale a été redessinée afin de lui donner plus de douceur et de sensualité ainsi qu'un aspect plus ludique inspiré des rondeurs des années 70. Le confort a été optimisé pour un usage plus long : l'assise est légèrement incurvée pour maintenir le bas du dos et le dossier, qui n'est plus vertical mais horizontal, est constitué de deux arcs qui épousent et maintiennent la forme du dos. La Sista est aussi plus maniable et plus facile à déplacer grâce à une prise en main facilitée.

Downtown et Uptown sont des tissus aux motifs raffinés et précis, caractérisés par leur subtile sensibilité scandinave. Ils allient rigueur graphique et élégance discrète, ajoutant texture, rythme et profondeur aux intérieurs. Ce sont des tissus polyvalents conçus pour apporter clarté et cohésion aux espaces hôteliers, commerciaux et professionnels.





Nostalgia patchwork

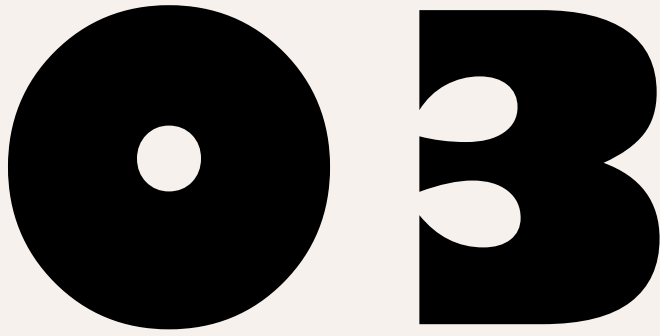


110

11000
ПОЧТАМТ

Green land

La prédominance des verts profonds
et complexes : antidote à l'urbanisation.



Le vert s'impose comme la couleur emblématique de cette décennie, mais pas n'importe quel vert. Exit les acidités des années 2000 ou les pastels naïfs. Les palettes contemporaines privilégient des verts profonds, nuancés et parfois même troublants. Vert forêt, vert sauge, vert olive, vert bronze...

Ces teintes sophistiquées portent une ambiguïté bienvenue dans des espaces qui cherchent à échapper aux codes trop évidents.

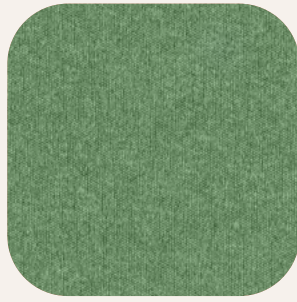
Cette prédominance du vert dans l'hospitality s'explique par deux facteurs convergents.

1. la biophilie est passée du concept académique à l'impératif commercial. Les études sur l'impact positif de la nature sur le stress et la productivité se sont multipliées, et les clients comme les employés réclament désormais des environnements qui intègrent cette dimension végétale.

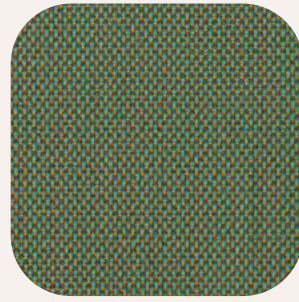
Le vert agit ainsi comme un marqueur immédiat de cette intention, même quand la végétation réelle reste limitée.

2. la recherche d'un refuge chromatique permettant de créer des ambiances enveloppantes en complément des couleurs chaudes. Dans les restaurants et bars hôteliers, les verts sombres associés à des bois précieux et des laitons patinés produisent une atmosphère feutrée, presque nocturne, qui invite à la confiance et à la déconnexion. C'est l'antithèse de la surstimulation urbaine.

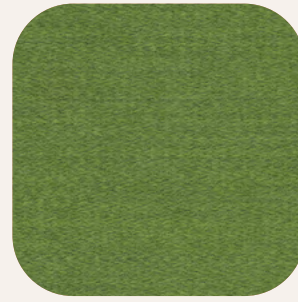




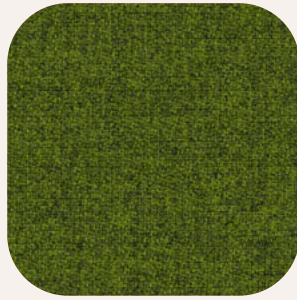
Athlon plus 68255



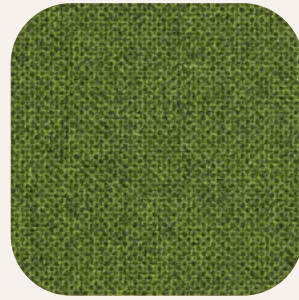
Breeze fusion 4870



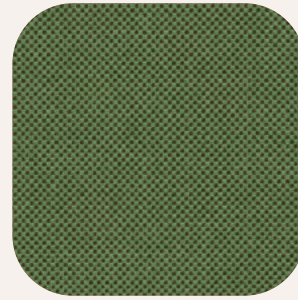
Mood 4103



Step mélange 68162



Contour mélange 68308



Umber 68279



Gaja classic 68048



Focus mélange 68247



Twillwool 2201



Athlon 68256



Renewed loop screen 68794



Capture 6501

Greenland

Verts forêt, sous-bois, vert sauge, verts olive, verts bronze

Biophilie Refuge





Focus mélange
68247

OSSAU GREENLAND

Son nom, « Ossau », fait référence à la vallée d'Ossau, située dans les Pyrénées. Un territoire rustique dans lequel les architectures et les objets sont naturels et robustes. Il combine des éléments de design modernistes, qui privilégient des lignes épurées et une silhouette harmonieuse, tout en évoquant une certaine authenticité et chaleur inspirée des traditions montagnardes.

Focus Mélange est un tissu d'ameublement en feutre tissé composé à 100 % de laine peignée de qualité supérieure. Se distinguant par son toucher ultra-doux et satiné unique, sa résistance supérieure et sa palette de couleurs moderne, ce tissu réinvente la texture emblématique du feutre et la propulse dans le futur. Focus Mélange est le complément idéal de Focus. Ensemble, ces deux tissus ouvrent un monde de possibilités de combinaisons et d'assortiments, et sont une source d'inspiration pour des designs et des fusions de couleurs passionnantes.



bosc



Green land patchwork





KEEP

calm

Les palettes apaisées face à la
sursollicitation contemporaine.



Face à l'inflation sensorielle du monde contemporain, les palettes douces et poudrées connaissent un succès remarquable dans le tertiaire. Roses pâles, bleus délavés, beiges lactés et gris perle composent des environnements low-stimuli qui permettent au cerveau de se reposer. Cette tendance s'inscrit dans une compréhension plus fine de l'impact cognitif de la couleur.

Les espaces de bureaux post-pandémie intègrent massivement ces tonalités pour plusieurs raisons pragmatiques. D'abord, ils doivent désormais convaincre les employés de revenir sur site en offrant une expérience supérieure au travail à domicile. Les couleurs apaisées créent une atmosphère domestique sans tomber dans le pastiche, un entre-deux qui humanise l'espace professionnel. Ensuite, ces teintes s'adaptent parfaitement à la flexibilité requise par les nouveaux modes d'organisation du travail. Un même espace peut accueillir successivement des réunions formelles, des sessions de travail concentré et des moments de détente. Les palettes douces forment un fond neutre qui s'accommode de tous ces usages sans imposer d'atmosphère particulière. Dans l'hospitality, ces couleurs trouvent leur place dans les chambres et les zones de repos, où elles facilitent la décompression. Dans les espaces communs, elles correspondent à la tendance « quiet luxury » en réaction à l'ostentation criarde ou à certains lieux qui ces dernières années, sont tombés dans une forme de maximalisme surcoloré afin de séduire une clientèle « jeune ».



she returns

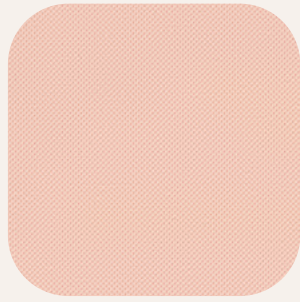
you were heavy.
and i needed you to be.

i needed you to weigh me down
into the ground so hard
that i was forced
to let go of some things.

expectations.
loss.
planned futures.
the pain that harbors
underneath my left shoulder blade
where i keep my heartbreak
alive + well with me.

transformation is a dark
muddy river
that isn't breezily navigated.

all we can do
is keep putting one foot
in front of the other
out into the unknown
and hope that we are grounded enough
to catch ourselves when we fall.



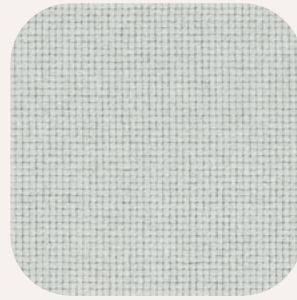
Atlantic 64117



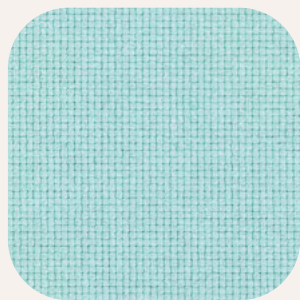
Fame 64169



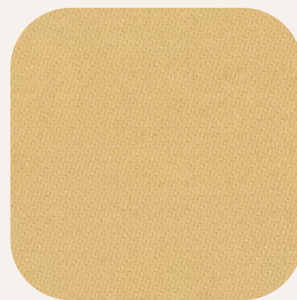
Chili 66175



Go uni 60093



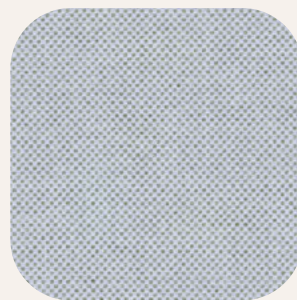
Go uni 68168



Step 62774



Umber 61273



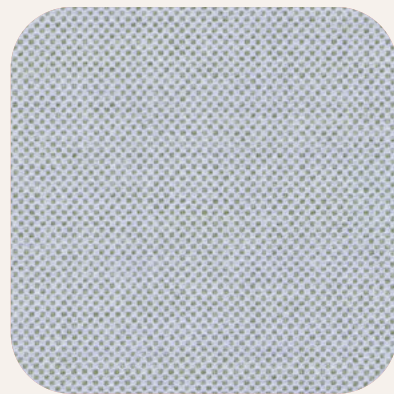
Umber 66251

Keep calm

Roses poudrés, ocres pâles, bleus délavés, beiges lactés, et gris perle

Douceur
Discrétion
Sérénité





Umber 66251

LANAS KEEP CALM Tabourets

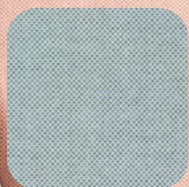
D'apparence simple, Lanas est une chaise aux lignes élaborées, fruit d'un travail de conception et de réalisation particulièrement soigné. Son piétement tout en galbe sculpté dans du chêne massif, révèle le savoir-faire de Bosc dans le travail du bois. Ludique et polyvalente, elle s'adapte à tous types d'espaces, permet toutes les audaces et toutes les combinaisons.

Umber est un tissu d'ameublement en laine sophistiqué, caractérisé par un motif distinctif à petits carreaux dans un mélange de tons bruns. Tirant son nom du pigment brun terreux appelé « umber », le mélange de tons bruns doux est la caractéristique principale d'Umber; adoucissant le motif géométrique et créant un effet aquarelle poétique. L'esthétique douce du tissu est rehaussée par une qualité organique et artisanale, créant un tissu qui apporte confort, calme et sérénité aux espaces, à tout moment et en tout lieu.

Variations Umber



Umber 66251



Umber 67129



Umber 61274



Umber 64258



Umber 62135



Umber 61273



Keep calm patchwork





PHYSIS*

Les palettes biochromatiques
inspirées d'écosystèmes naturels.

* Nature profonde

05

Une tendance qui consiste à construire des palettes en s'inspirant directement d'écosystèmes spécifiques. Au lieu, par exemple, de simplement ajouter du vert pour évoquer la nature, les designers composent avec l'ensemble des tonalités d'un milieu donné. Ainsi apparaissent des palettes « forêt humide » associant verts sombres, bruns d'humus et touches de rouille, des palettes « littorales » combinant sables clairs, bleus gris et beiges coquilles, ou encore des palettes « désert » jouant sur les ocres, les roses minéraux et les ors tamisés.

Cette approche holistique de la couleur répond au besoin de créer des ambiances immersives et cohérentes qui racontent une histoire. Dans l'hospitality, elle permet de renforcer l'ancrage territorial d'un établissement.

Un hôtel côtier qui adopte la palette chromatique de son littoral crée une continuité entre l'intérieur et l'extérieur, entre l'architecture et le paysage. Cette démarche séduit particulièrement les clientèles en quête d'expériences « situationnistes » authentiques.

Une approche que vous pouvez retrouver sur notre BOSC COLOR LAB / Dossier spécial Chalets.





Umi 66289



Focus 66010



Nobel 67136



Nobel 66266



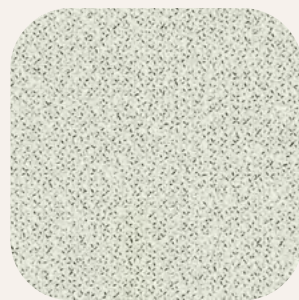
Lense 62134



Tonal 61317



Umi 60369



Grain 60300

Exemple Palette littoral

Sable clair, bleus aquatiques, beiges coquilles, galets, etc

Reconnection

Espace

Évasion





Umi 66289
Crisp 4125

PEDAS PHYSIS

Plus qu'un simple canapé, Pedas est un système modulable pensé comme un ensemble de formes sensuelles et confortables pouvant s'adapter à tous types d'espaces. Il se caractérise par de larges accoudoirs, des assises profondes et rebondies et un détail singulier : des pièces de tissu ajoutées aux extrémités inférieures de chaque module, inspirées des techniques des couturières occitanes.

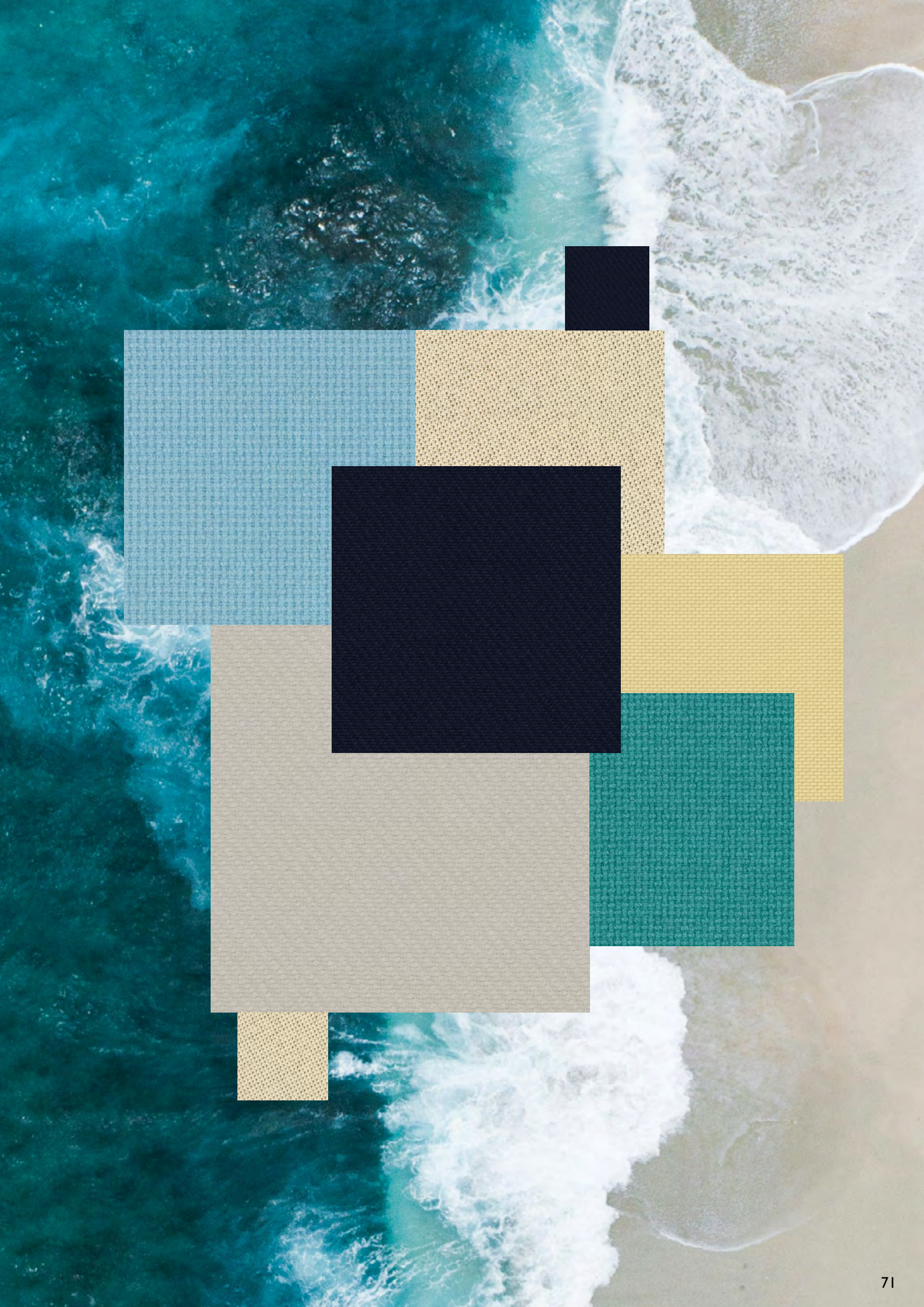
Crisp est un tissu en laine à tissage serré qui se distingue par sa surface éclatante aux multiples nuances. Le motif marie délicatement des tons clairs et des teintes sombres dans des contrastes de couleurs surprenants, créant un subtil effet mélangé. La texture légèrement rugueuse du tissu rehausse la richesse de chaque nuance et accentue les détails chromatiques uniques.

Umi description page 12





Physis littoral patchwork





Pump it up

Couleurs complémentaires

Les accents saturés comme points d'énergie

Les palettes douces et naturelles s'accompagnent d'un usage stratégique de couleurs plus saturées en petites touches, allant de couleurs franches, presque acidulées à des tons plus sophistiqués pour d'autres, comme le rouge vigne, le jaune safran ou l'orange brûlé. Ces tonalités apparaissent de manière ponctuelle pour dynamiser les compositions et créer des points d'attention. L'utilisation de tissus à motifs, texturés, chinés, mélangés et de tons plus sourds est plus appropriés lorsqu'il s'agit de donner une dimension premium à un projet.

Cette approche correspond à une nouvelle philosophie du design d'intérieur qui refuse l'uniformité au profit de la surprise et de la narration. Dans un lobby d'hôtel, aux tons pastels plutôt neutres, un fauteuil pourpre devient un marqueur identitaire, un élément photographiable qui nourrit la présence sur les réseaux sociaux. C'est une utilisation marketing de la couleur parfaitement assumée. Dans les espaces de coworking et les bureaux tertiaires, ces accents colorés servent à différencier les zones et à orienter intuitivement les usagers.

Une alcôve équipée d'assises rouge brique signale spontanément un espace de créativité et d'échange, tandis qu'un coin aux textiles bleu nuit évoque la confidentialité et la concentration. La couleur devient un langage spatial qui fonctionne de manière préconsciente. Les tissus d'ameublement jouent évidemment un rôle central dans cette stratégie, car ils permettent de modifier facilement l'ambiance sans travaux structurels. Les coussins, rideaux et revêtements de sièges deviennent des variables d'ajustement que l'on peut adapter au fil des saisons ou des évolutions d'image.



Accents marqués



Europost 62060



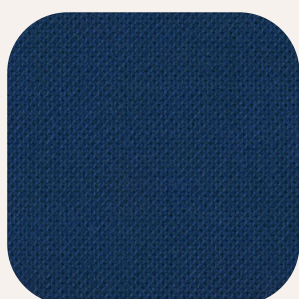
Fame 63077



Contour 64283



Umi 68328



Select 66071



Step 65023

Accents doux



Twist 62066



Focus mélange 62117



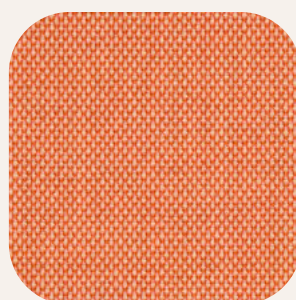
Crisp 4430



Focus mélange 68244



Focus mélange 66222



Breeze fusion 4303

Pump it up

Énergie
Contraste
Gaité





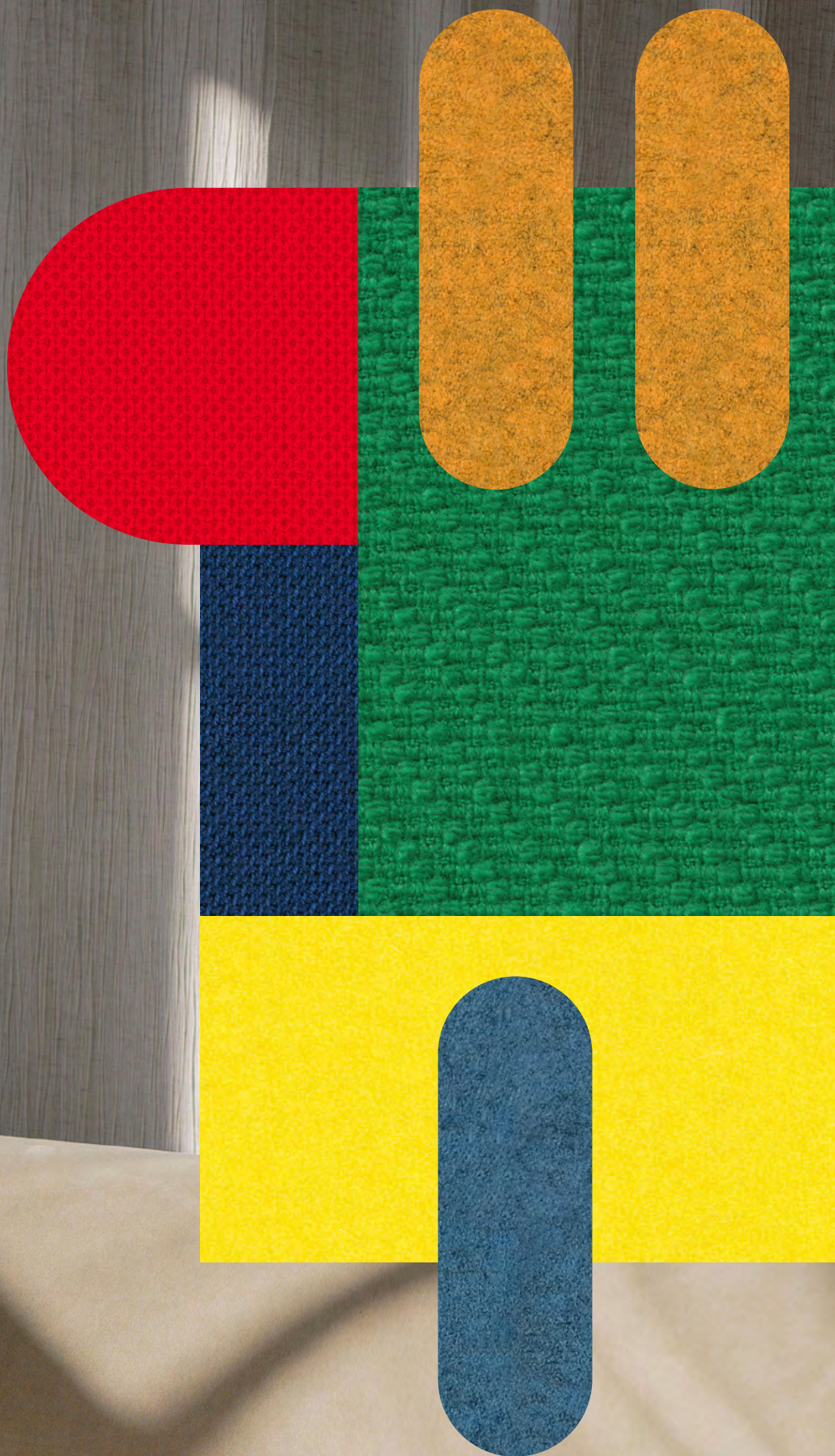
ESCAMP Tabouret

Petit, mignon, costaud : le tabouret Escamp reprend le même système de piétement massif que les tables : il semble changer de forme en fonction de l'angle sous lequel on le regarde, créant ainsi une illusion de mouvement et de fluidité. Cette caractéristique ajoute une dimension dynamique à l'objet, le rendant à la fois fonctionnel et sculptural. La densité de la mousse permet une assise confortable sans affaissement.

Les tabourets Escamp s'harmonisent parfaitement avec la table Escamp en bois ou en revêtement couleur Fenix.







Bibliographie

Recherches académiques

Elantary, A. (2024). « L'impact de la conception biophilique des bureaux sur l'amélioration des performances et du bien-être des employés ». *Mansoura Engineering Journal*, 49(3), 1-9.

Gao, W., Jin, D., Wang, Q. & Zhu, P. (2023). « Intégrer la conception centrée sur l'utilisateur et la conception biophilique pour améliorer la biophilie et l'intelligence dans les environnements de bureau ». *Buildings*, 13, 1687.

Jung, C., Awad, J. & Chohan, A. (2023-2025). « Le rôle des couleurs dans la conception intérieure des espaces habitables ». *International Journal of Architecture and Urbanism*.

Sadick, A.M. & Kamardeen, I. (2023). « Étude des effets réparateurs de la conception biophilique sur les lieux de travail : une revue systématique ». *Intelligent Buildings International*, 16(3), 205-247.

Sharma, A. & Kapil, K. (2023). « L'influence de la psychologie des couleurs dans le marketing, la publicité et la promotion ». Actes de la conférence internationale sur les tendances récentes en science des données et ses applications, River Publishers, 1037-1040.

Sites et bases de données

Dezeen Projects Database. Base de données de projets récents classés par typologie et permettant l'analyse des tendances chromatiques.

Architonic. Plateforme référençant produits et projets avec filtres par couleur et typologie d'espace.

Material Connexion. Bibliothèque internationale de matériaux innovants avec documentation couleur et application.

Rapports professionnels et tendances

HBG Design. (2025). *Hospitality Design Trends for 2025*. Analyse des tendances post-HD Expo, BDNY et The Lodging Conference.

Human Spaces. (2015-2024). *The Global Impact of Biophilic Design in the Workplace*. Étude internationale sur 7 600 répondants dans 16 pays.

WGSN (World Global Style Network). 2024. *Color Forecast* Rapports trimestriels sur les tendances couleurs pour l'architecture d'intérieur et l'hospitality.

International WELL Building Institute. *WELL Building Standard v2*. Certification sur les environnements intérieurs favorisant la santé et le bien-être.

Pantone Color Institute. 2024. *Annual Color of the Year Reports & Forecasting Documents*. Analyses annuelles des tendances chromatiques globales.

Hospitality Design Magazine. 2024. *Annual Platinum Circle Awards*. Analyses des projets primés et des tendances émergentes dans le design hospitality.

Contract Magazine. 2024. *Interior's Awards & Trend Reports*. Documentation des évolutions dans le design d'espaces tertiaires et commerciaux.

Crédits

Conception, rédaction, mise en page et direction artistique : Philippe Guillermic / Maquette et retouches d'images : Émilie Dingli Lauga / Photographies : Sébastien Chebassier / Tous droits réservés ©BOSC.

Gabriel® | **bosc**